

2024年9月26日発行 会報第1207号

今週のプログラム

(2024年 9月26日 第1207回例会)

「クラブ活性化を目指して提案例会」

担当：藤田 芳浩 幹事

次週のプログラム

(2024年 10月3日 第1208回例会)

卓話：題名未定

担当：石田 夕子会員

第1206回例会 (2024年 9月19日) の記録

<会長の時間>

高尾 修会長

本日は、お月見例会です。

十五夜とは1年で最も美しいとされている「中秋の名月」(今年は9月17日)を鑑賞しながら、収穫などに感謝する行事です。お月見にススキをお供にするのは、ススキが月の神様の依り代と考えられています。本来は実りを象徴する稲穂をお供えしたいのですが、稲刈り前なので、稲穂に似たススキを用いるようになったと言われています。

ススキのみ、または秋に草花と一緒に花瓶に生けて供えます。

また、ススキの鋭い切り口が魔除けになるとされているため、お月見の後、軒先にススキを吊るす風習もあります。

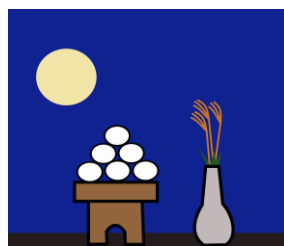
お米を主食とし米文化が根付いている日本の行事には、餅や団子が欠かせません。お月見では、月見団子を備えて作物の収穫に感謝し、これから実るものに対しては豊作を祈願します。

丸い月見団子は、月に見立てたものです。お供えする場合は、三方やお皿に白い紙を敷き、十五夜にちなんで15個(または5個・あるいはその年の満月の数)を盛ります。

お月見には、実りに感謝する意味があるため、芋類の収穫を祝う旧暦8月15日の「十五夜」(別名 芋名月)があり、栗や豆の収穫を祝う旧暦9月13日の「十三夜」(別名 栗名月・豆名月)があり、田の神様に感謝する旧暦10月10日の「十(とお)日夜(かんや)」にお月見をする習わしがあります。

2024年の十五夜「中秋の名月」は、9月17日・「十三夜」は10月15日です。

お月見をした後に、月に感謝をしながら月見団子を食べましょう。



＜本日のゲスト＞ クレラ・サブ様 フィジー共和国大使館 一等書記官・前米山奨学生

＜出席報告＞ 山本 友亮 SAA 補助

会員数 17 名（内出席免除会員 1 名）

本日の出席者数 13 名

（内出席免除会員 0 名・名誉会員 0 名）

本日の出席率 81.25%



＜ロータリーソング＞ 全会員

♪R-O-T-A-R-Y♪

＜本日のピアノ曲＞ 近藤 美里さん

1. Moonlight Serenade

2. Fly Me To The Moon

3. 月の光 ドビュッシー

4. I Need To Be In Love

5. Beauty And The Beast

＜幹事報告＞

藤田 芳浩 幹事

1. 関西万博開幕日入場券の申し込み締切りは本日ですが、申し込みがありませんでしたので当クラブからは「申し込み無し」で地区事務所に報告致しておきます。

2. 来週 9 月 26 日及び再来週 10 月 3 日は、ゴルフレストランでの昼例会です。

＜委員会報告＞

放課後 Kid's 訪問

社会奉仕委員長 山本 雅之会員

9 月 1 9 日 1 4 時過ぎに高尾会長、藤田幹事、水島さん、山本で、放課後 Kid's を訪問してきました。場所は、枚方市立牧野障害学習市民センターで、旧牧野北小学校跡とのことです。

周りは団地ばかりの場所で、飲食店等お店は一切なく、決して便利とは言えない場所ですが、

1 日 1 8 0 0 円と利用料が安いので、毎週ここにボランティアの人たちが集まり、事前に約 1 2 0 人分のお弁当を作ったり、ジュースなどの飲み物を分けたり、子供らが来たら来たで遊び相手をしてあげたり、勉強を見てあげたりと・・・やることは一杯ある様です。

この日、ボランティアの人達は 1 4 ~ 1 5 人来られており、一見した所、近所の主婦っぽい人達でしたが、実は、放課後 Kid's ホームページを見て集まった人が多いとのこと。

中には、関西外国語大学の学生さんもいるとかで、これは青野さんがこの大学に SDG's の講演をしに行った際に、協力を名乗り出てくれた学生さんたちだそうです。

子供たちがお弁当を食べたり過ごしたりする場所は、以前に写真でも見ていましたが、実際に見ても食事をする和室は、大人数でとるにはかなり狭く、何回かに分けてとらなければならない程です。放課後 Kid's によるお弁当の配布は、基本的に来られる人には無条件でお弁当を配布しているようですが、数に限りがあるため、毎週木曜日は、1 3 時になると、早めに親が予約表に記入しに来るそうです。

ちなみに、この日 1 番に来たのは、自分の子供 3 人と友達 2 人の子供分を記入していったお母さんだそうです。この日は、7 0 食分のお弁当を作っていたのと、中華弁当を 2 0 食分用意していました。課題点としては、やはり、場所を広くすることと、ボランティアスタッフの確保だそうです。今後、千里メイプルロータリークラブとしてもできることは極力協力していきたいと思いました。

< SAA報告 >

山本 友亮 SAA 補助

※ニコニコ奉仕金

柳原会員 釣りに行ってきました。大漁でした。  
西本明文会員・小山会員 コメントなし

※ラオス基金

水島会員 本日は お月見例会です。  
小山会員 コメントなし

※ロータリー財団

高尾会員 本日はお月見例会です。楽しみましょう！！

※米山記念奨学会

柳原会員 税務調査3つ来ています。また来るかも  
高尾会員・山本雅之会員 コメントなし

※メイプル基金

水本会員 月見例会！！本日の飲み物代 先払いします。  
山本友亮会員 クレラ様、いらっしゃいませ。  
藤田会員 本日は「月見例会」  
山本 友亮委員長 宜しく申し上げます！！  
西本詩子会員 今日高尾様のおかげで出席できました。  
ありがとうございました。

西本明文会員・岸上会員・相原会員・小山会員 コメントなし

—\*—\*—\*—\*—\*—\*—\*—\*—\*—\*—\*—\*—\*—\*—\*—\*—\*—\*—\*—\*—\*—\*

～クレラ・サブ様よりご挨拶～

皆様こんばんは お久しぶりです！

2025年4月から10月の関西万博にフィジー共和国も参加しますので、展示や商品販売の段取りを組むために7月から度々関西に来ていましたが、なかなか木曜日の機会が無く、本日やっと皆さんにお目にかかる事ができ、大変嬉しく思います。

フィジー共和国が日本に輸出しているのは主に木材（モンキーポッド）やマグロですがミネラルウォーターや化粧品もあります。化粧品は特に関税が厳しいので、これから日本で販売できるように商品の宣伝をしているところです。また日本とはラグビー交流が盛んで日本全国にいる340人のフィジー出身者のほとんどがラグビー選手です。日本とは観光だけでなく、スポーツ交流や貿易を通じて、よりスムーズな関係を築きたいと思っております。

本日は私が奨学生の時のネームプレート（2006学年度米山奨学生）を用意して頂き、月日の流れを感じました。当時のカウンセラー光岡さんは、私に社会人としての心得を色々教えて下さり、それが現在も役に立っており、とても感謝しています。

日本とフィジーの直行便もできましたので、皆さん是非フィジーへいらして下さい！



◆◆◆◆◆お月見例会◆◆◆◆◆







<本日のお料理>

